

MODO DE EMPLEO

21-2202 – NWF5



Gracias por adquirir un Nowley Smart. Deseamos que este manual le sea de utilidad para su funcionamiento. Antes de usarlo por primera vez, debe cargarlo completamente y vincularlo a su teléfono móvil, descargando la APP correspondiente e instalándola. En este manual le mostraremos cómo hacerlo. También le informaremos de sus funciones, características, preguntas frecuentes y observaciones.

VERSIÓN: 1.0

COPYRIGHT: NOWLEY TIME FOR CHANGE

Índice

1. Carga	3
2. Funcionamiento	3
2.1. Encender y apagar	3
2.2. Pantalla	3
3. Funciones	4
4. Menú rápido	5
5. APP SMART-TIME PRO	6
5.1. Descarga e instalación de la APP	6
5.2. Vinculación	7
5.3. Añadir la esfera personalizada a nuestro smartwatch	10
5.4. Activar o desactivar las notificaciones del smartwatch	12
5.5. Activar o desactivar las llamadas entrantes	13
5.6. Activar o desactivar la iluminación de la pantalla con el giro de la muñeca	14
5.7. Activar o desactivar la frecuencia cardíaca	15
5.8. Programación de eventos de calendario	16
5.9. Programar el control de salud de la mujer	17
6. Preguntas frecuentes	18
7. Observaciones	19
8. Características	20

1. Carga

Antes del primer uso debe cargarlo completamente.

En general, la carga completa puede tardar unas dos horas. Use el cargador incluido en el dispositivo y colóquelo en el smartwatch haciendo coincidir sus puntas con los puntos de contacto del cargador.

Después, conecte el USB (extremo del cargador) a una salida de ordenador o a un alimentador 5V-1A.

IMPORTANTE: No lo conecte a un alimentador que supere 5V-1A (5 voltios, 1 amperio) dado que el circuito se puede estropear y la batería puede dejar de cargar.

Cuando el reloj se esté cargando, aparecerá un símbolo de carga en la pantalla. Si no se carga, verifique que ha colocado el cargador de forma correcta.

2. Funcionamiento

2.1. Encender y apagar

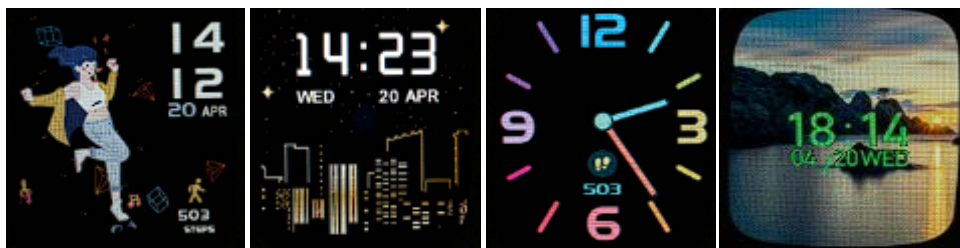
Para encender el smartwatch debe presionar el botón lateral unos 5-10 segundos hasta que aparezca una barra de carga y se llene completamente.

Aparecerá el logo de arranque con la marca y, acto seguido, la pantalla inicial.

Para apagarlo, presione el botón lateral hasta que salga en pantalla la confirmación de apagar el smartwatch.

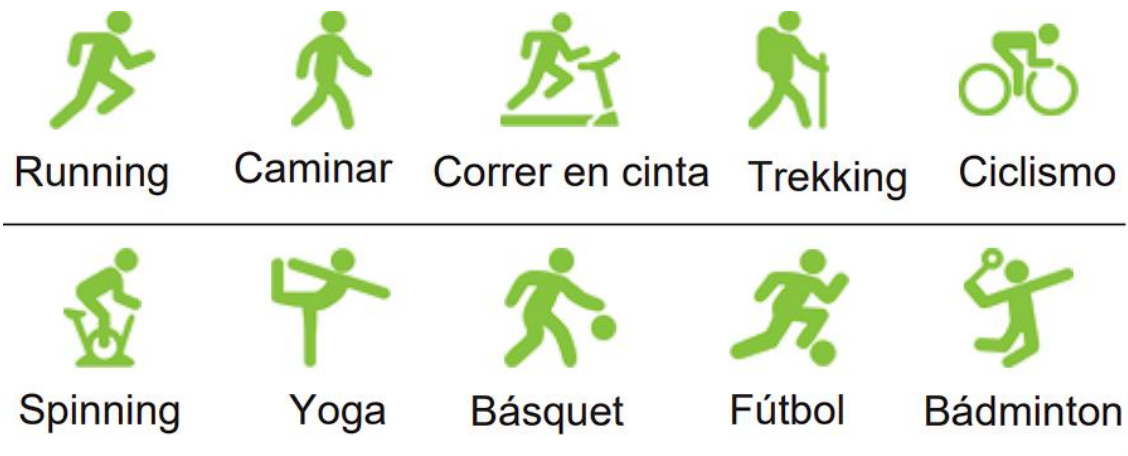
2.2. Pantalla

La pantalla que aparece por defecto es la que muestra la hora y los pasos. En total, dispone de 4 esferas intercambiables (la 4ª se puede descargar, o bien personalizar desde la APP). Para cambiarlas, debe mantener el dedo pulsado en la pantalla inicial hasta que muestre las distintas esferas, de las cuales quedará fija la que seleccionemos.



3. Funciones

Deportes: El smartwatch tiene 10 modos de deporte, que incluyen: running, caminar, correr en cinta, trekking, ciclismo, spinning, yoga, básquet, fútbol o bádminton



Frecuencia cardíaca: Teniendo bien colocado el smartwatch, no muy suelto ni muy apretado, hay dos formas de medir:

- Encienda la pantalla del smartwatch y deslice el dedo de derecha a izquierda para acceder a la función de frecuencia cardíaca, o bien, busque la opción de menú "Ritmo cardíaco" y el smart medirá la frecuencia.
- Configure el intervalo de monitoreo automático en la App (cada 15/30/60 o 120 minutos).

HRV (stress): Permite ver la curva de la frecuencia cardíaca y el intervalo durante el día.

Oxígeno en sangre: Busque la opción de menú "Oxígeno en sangre" del smartwatch y lo medirá.

Presión sanguínea: Abra el menú y busque "Presión sanguínea" y la medirá.

Dormir: Teniendo bien colocado el smartwatch, abra la función "Dormir" en el smartwatch y grabará los datos durante la noche. Debe programar la hora del sueño dentro de la APP para que se tomen correctamente los datos.

Notificación de mensajes: Puede ver los mensajes de texto del móvil en el smartwatch en tiempo real.

Programación "Calendario": Se puede configurar un recordatorio de "Evento de calendario" dentro de la APP para que cuando llegue la fecha le avise.

Recordatorio anti-pérdida: Cuando el smartwatch esté desconectado del Bluetooth del teléfono, emitirá un sonido y vibrará para prevenir la pérdida.

Control de música: Controle el reproductor de música del teléfono, controlando también el cambio de canción y el ajuste del volumen.

Captura remota: Controle la cámara del teléfono para hacer fotografías de manera remota. Para usarlo, clique en la App "Dispositivo-Hacer fotografía".

Alarma: Configure hasta un máximo de 5 alarmas en la App y sincronice el smartwatch.

Cronógrafo: El temporizador puede grabar varios tiempos.

Encontrar teléfono: El teléfono emitirá un sonido para ser encontrado.

Salud: Recordatorio menstrual.

Configuración: Idioma, brillo, tema, sobre, resetear de fábrica, apagar.

4. Menú rápido

Los elementos del menú se numerarán de izquierda a derecha tal y como están distribuidos en la imagen.

1. Linterna	2. Modo no molestar
3. Vibración	4. Encontrar teléfono
5. Apagar	6. Configuración
7. Brillo	



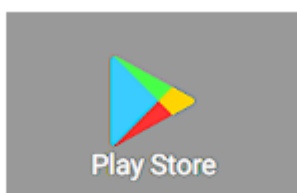
5. APP SMART-TIME PRO

5.1. Descarga e instalación de la APP

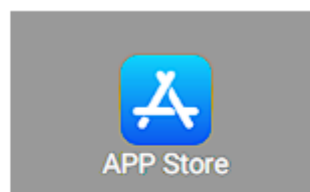
El primer paso es descargar e instalar la App SMART-TIME PRO. Escanee el código QR correspondiente a su sistema operativo (Android o iOS)



SMART-TIMEPRO



SMART-TIMEPRO para Android



SMART-TIMEPRO para IOS



Si no dispone de lector QR, encontrará los enlaces de las aplicaciones en www.smart.nowley.com o en los buscadores oficiales de cada sistema operativo.

En caso de no encontrar la APP disponible en el buscador de aplicaciones de su teléfono, no la descargue de fuentes de origen desconocido, ya que pueden contener software malicioso y estropear su teléfono. Por favor espere a que vuelva a estar disponible en el buscador.

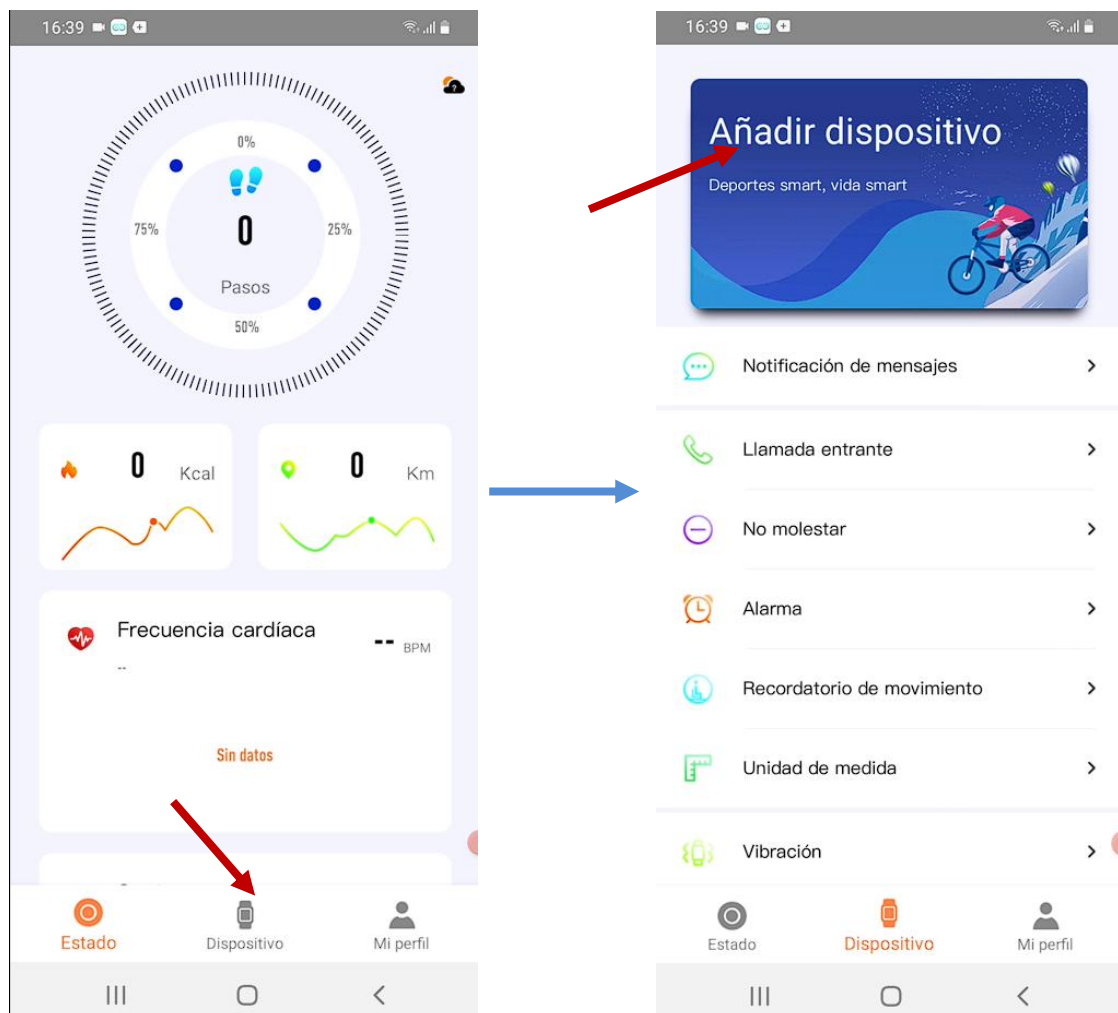
Después de instalarla, ábrala y active en su móvil todos los permisos que la aplicación le solicite.

Active el Bluetooth en su móvil.

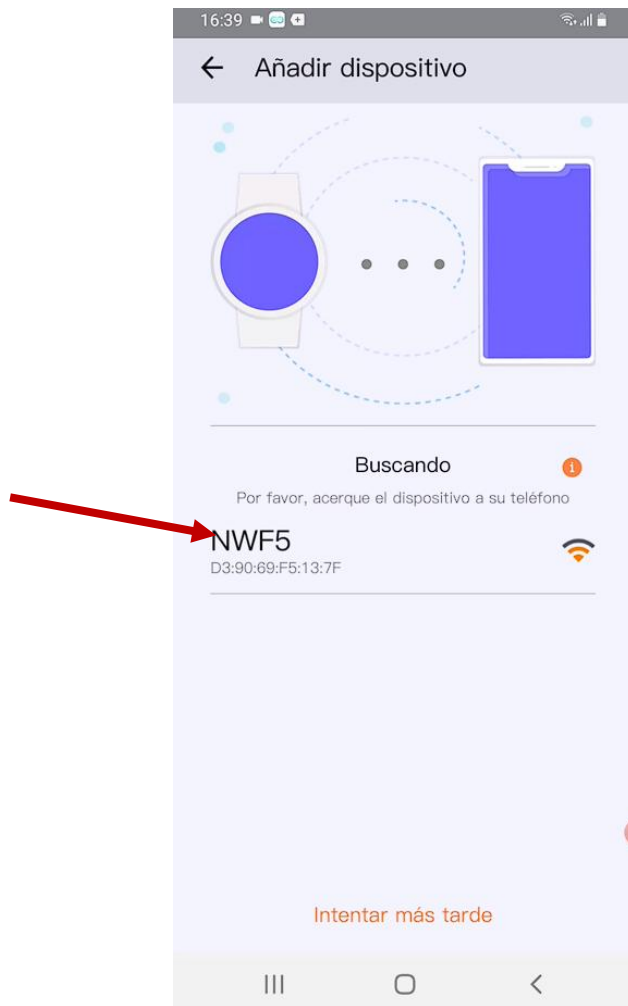
Compruebe que el smartwatch no se haya vinculado directamente por Bluetooth a su móvil. De haberse vinculado directamente, desvincúlelo y vuélvalo a vincular a través de la aplicación.

5.2. Vinculación

Llegados a este punto, ya hemos configurado los pasos básicos y es el momento de vincular nuestro smartwatch dentro de la APP. Para ello, pulsamos en el icono donde hay dibujado un smartwatch y debajo se puede leer “Dispositivo”. Después pulse en “Añadir dispositivo”.



Empezará a buscar los dispositivos disponibles vía bluetooth. De la lista que aparecerá, seleccione “NWF5”.



Espere a que el smartwatch se haya vinculado correctamente. Cuando lo esté, va a solicitar confirmación que debemos aceptar en el propio smart.

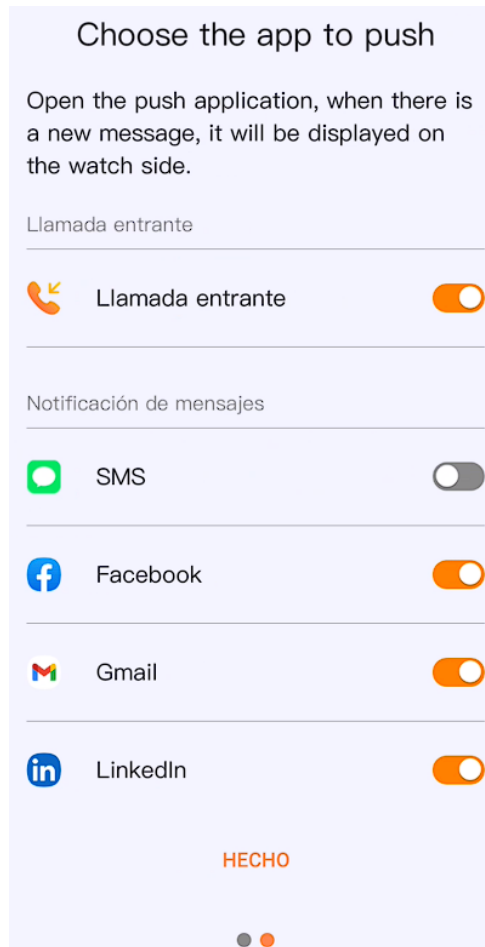
Por favor, confirme en el dispositivo

Por favor, acepte la solicitud de vinculación en su dispositivo



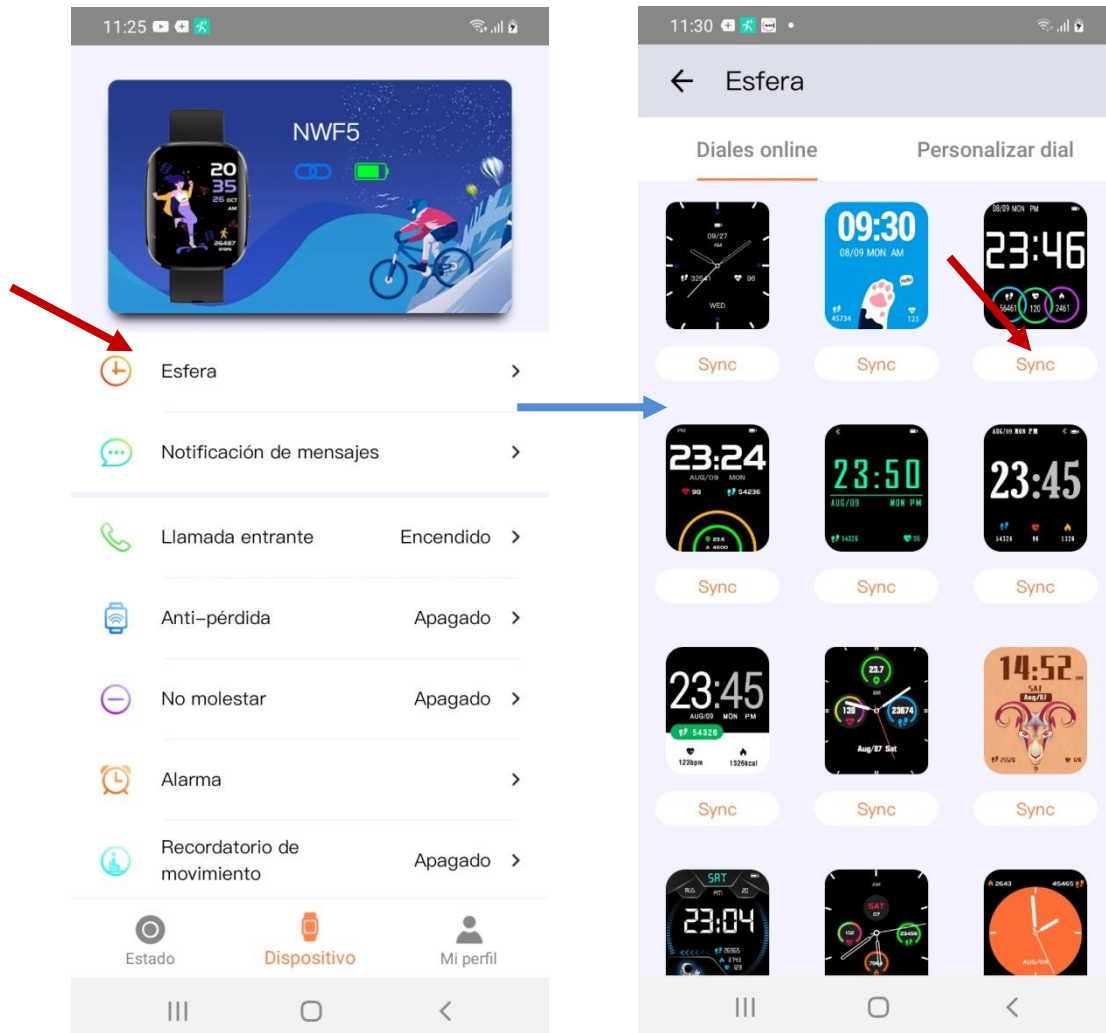
Cancelar

Finalmente, la APP le solicitará que active las notificaciones que desea recibir en su smartwatch, como por ejemplo las llamadas, los sms o los mensajes de WhatsApp.

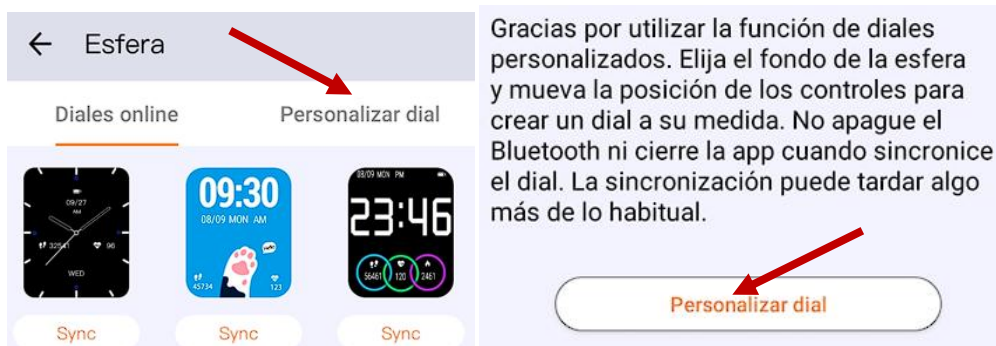


5.3. Añadir la esfera personalizada a nuestro smartwatch

Para cambiar la esfera de nuestro Nowley smart, se debe clicar en el apartado “Esfera” dentro de la APP. A continuación pulse “Sync” en la esfera deseada.

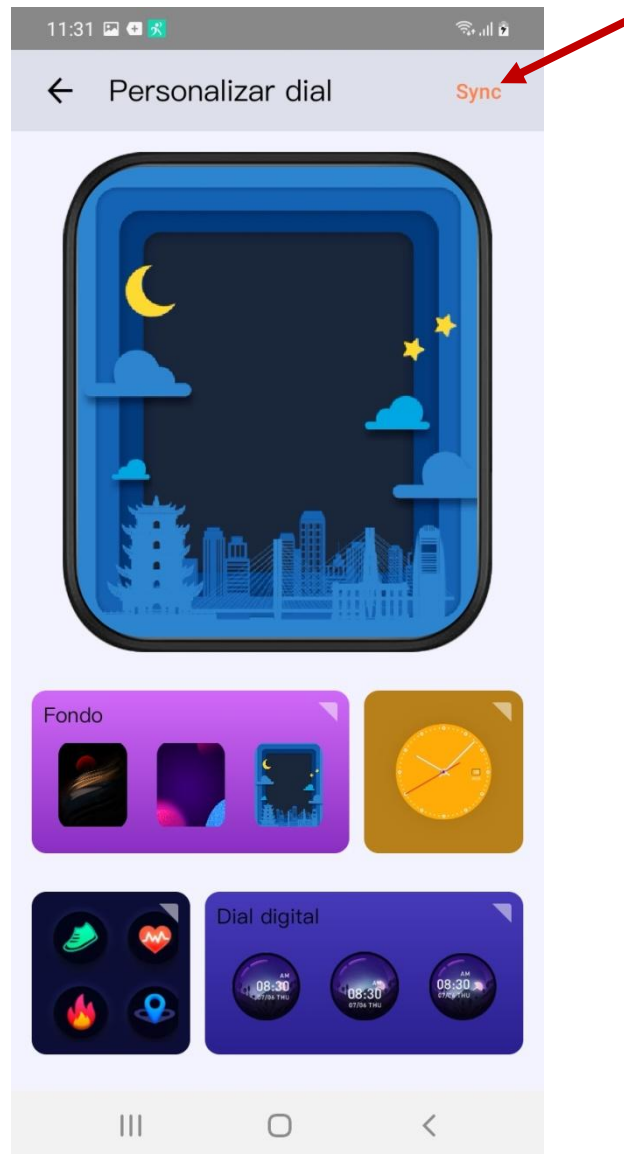


Si desea hacer su propio diseño de esfera pulse en “Personalizar dial”.



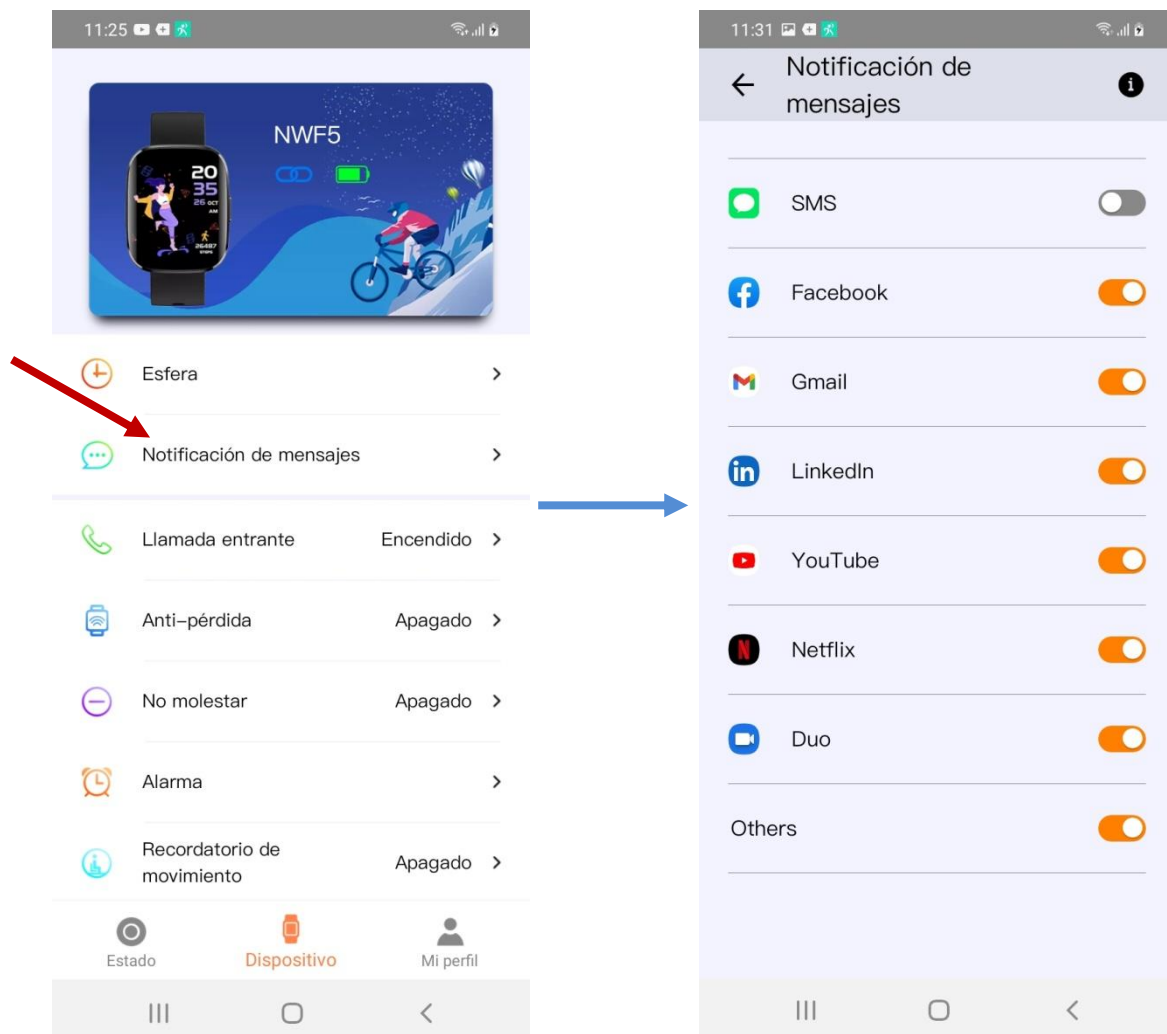
Cuando se encuentre en esta pantalla, puede hacer su propio montaje, elegir diferentes tipos de agujas para hacer una esfera analógica, o bien números, para hacerla digital. Puede poner un fondo prediseñado o bien una imagen de la galería de fotos.

Una vez tenga finalizado el diseño personalizado, pulse “Sync”.



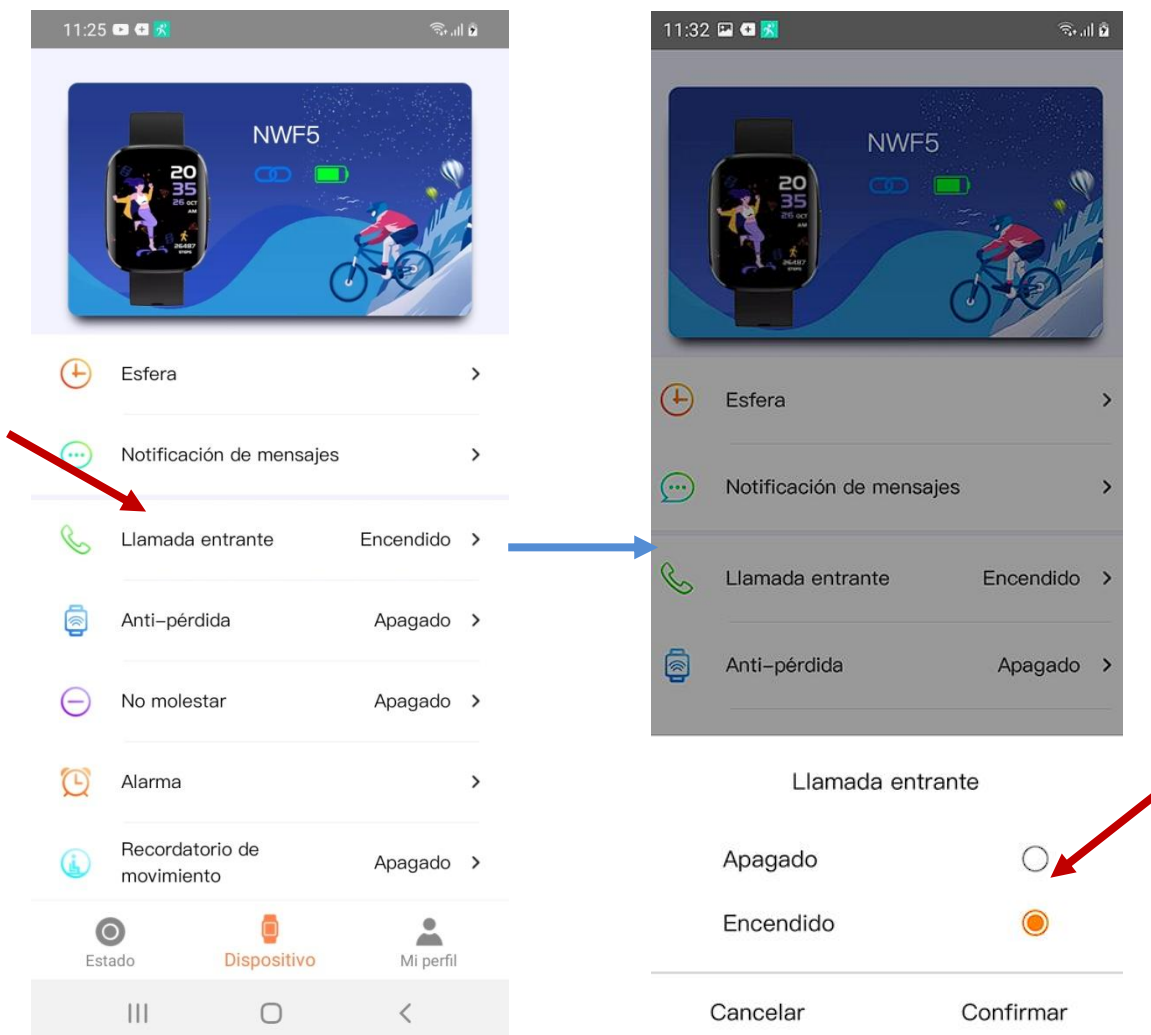
5.4. Activar o desactivar las notificaciones del smartwatch

Para activar o desactivar las notificaciones debe clicar en “Notificación de mensajes”. Una vez allí, active o desactive las notificaciones que quiere que le notifique su smartwatch.



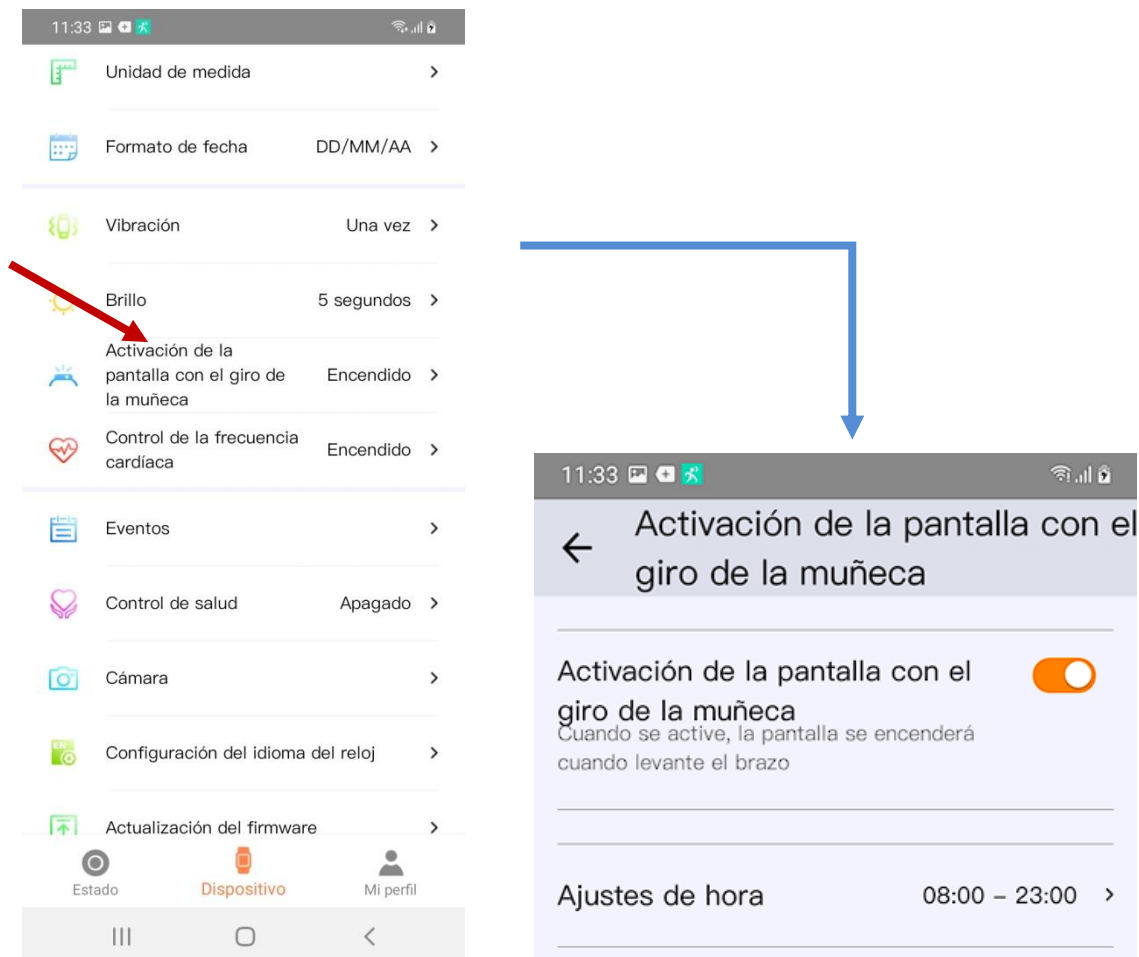
5.5. Activar o desactivar las llamadas entrantes

Para activar o desactivar las llamadas entrantes, pulse en “Llamada entrante” y active o desactive la función.



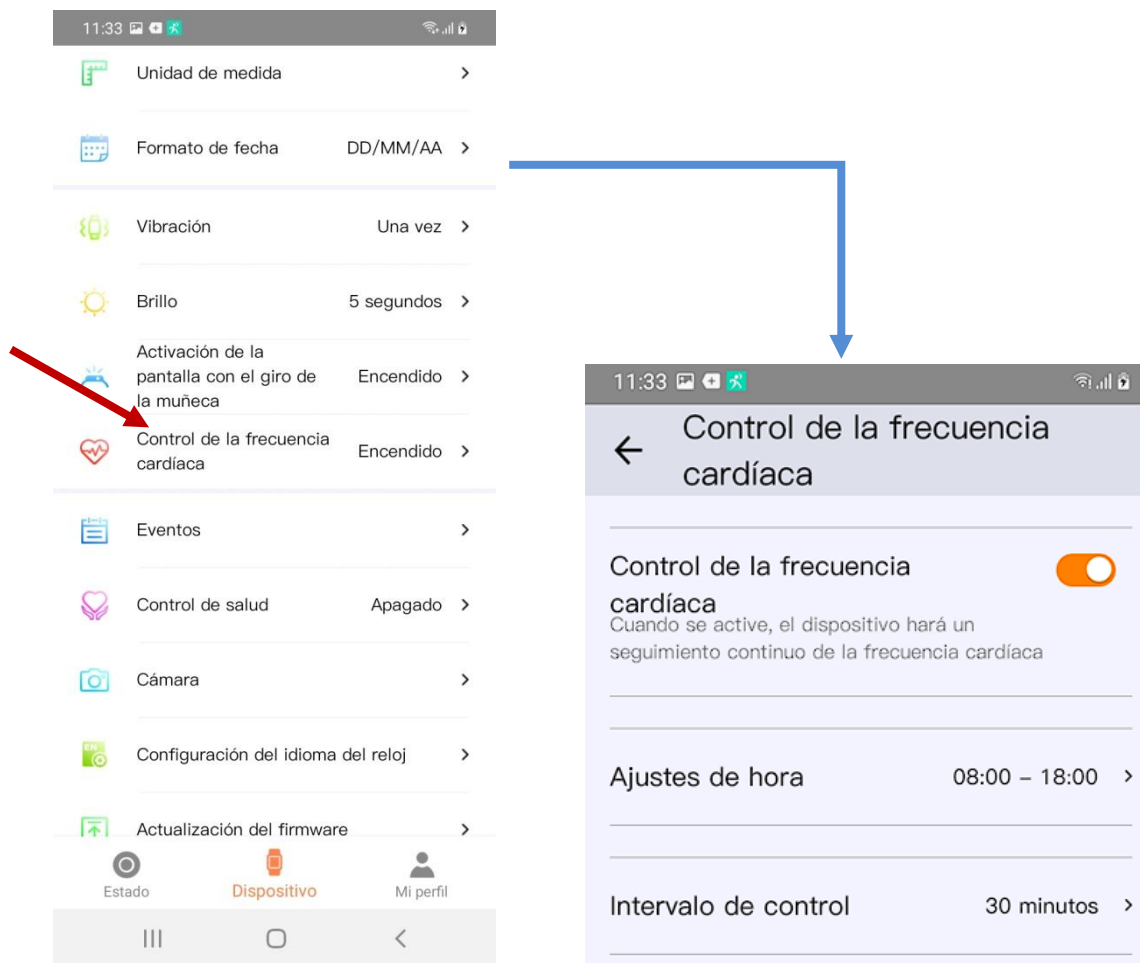
5.6. Activar o desactivar la iluminación de la pantalla con el giro de la muñeca

Para activar la iluminación, debe pulsar en “Activación de la pantalla con el giro de la muñeca”. En esta pantalla, podrá configurar si desea que esté activo o no y en qué franja horaria debe funcionar.



5.7. Activar o desactivar la frecuencia cardíaca

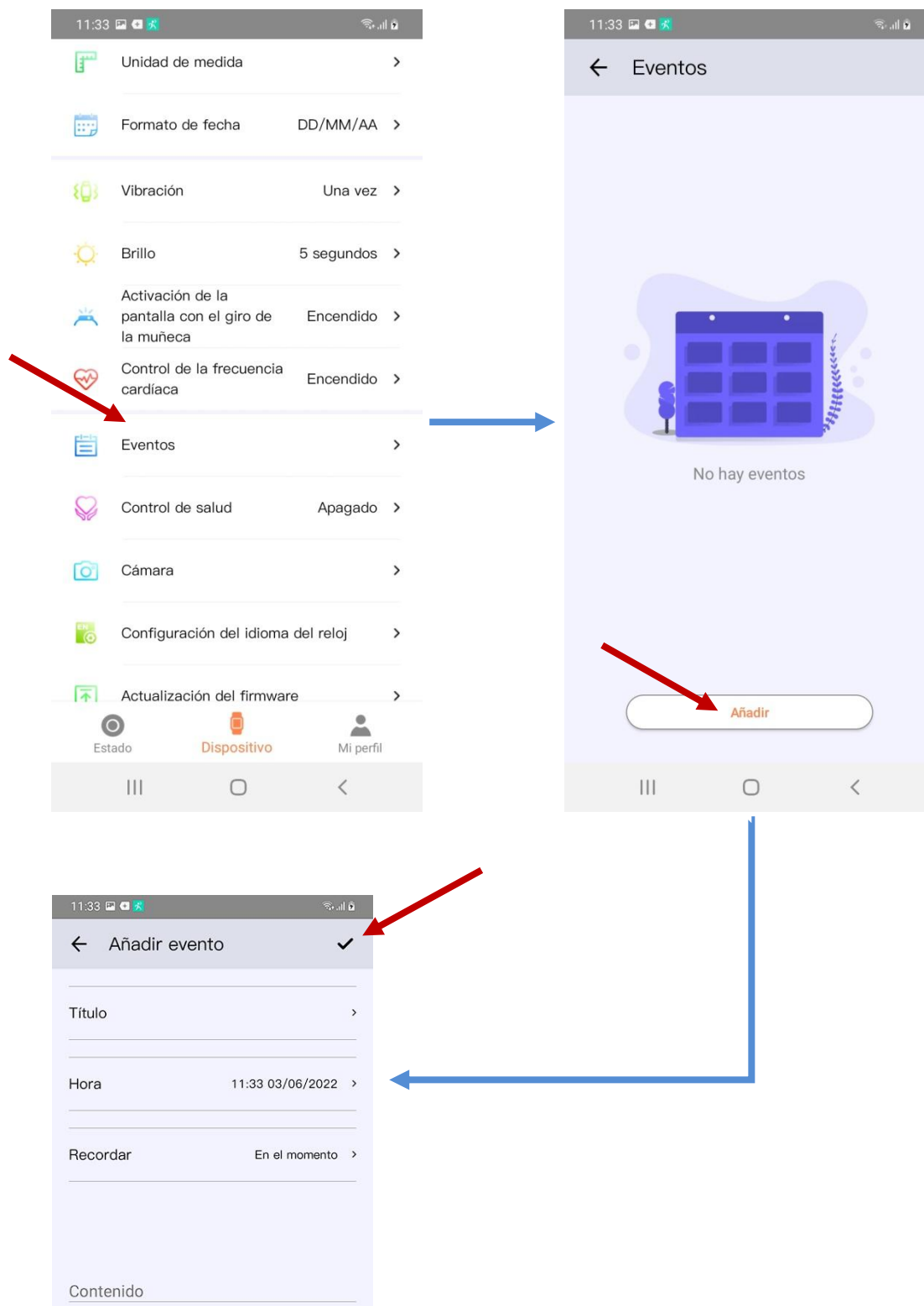
Para activarla o desactivarla debe clicar en “Control de la frecuencia cardíaca” y ajustar la franja horaria.



5.8. Programación de eventos de calendario

Programe los eventos que desea que le notifique su smartwatch, clicando en “Eventos”.

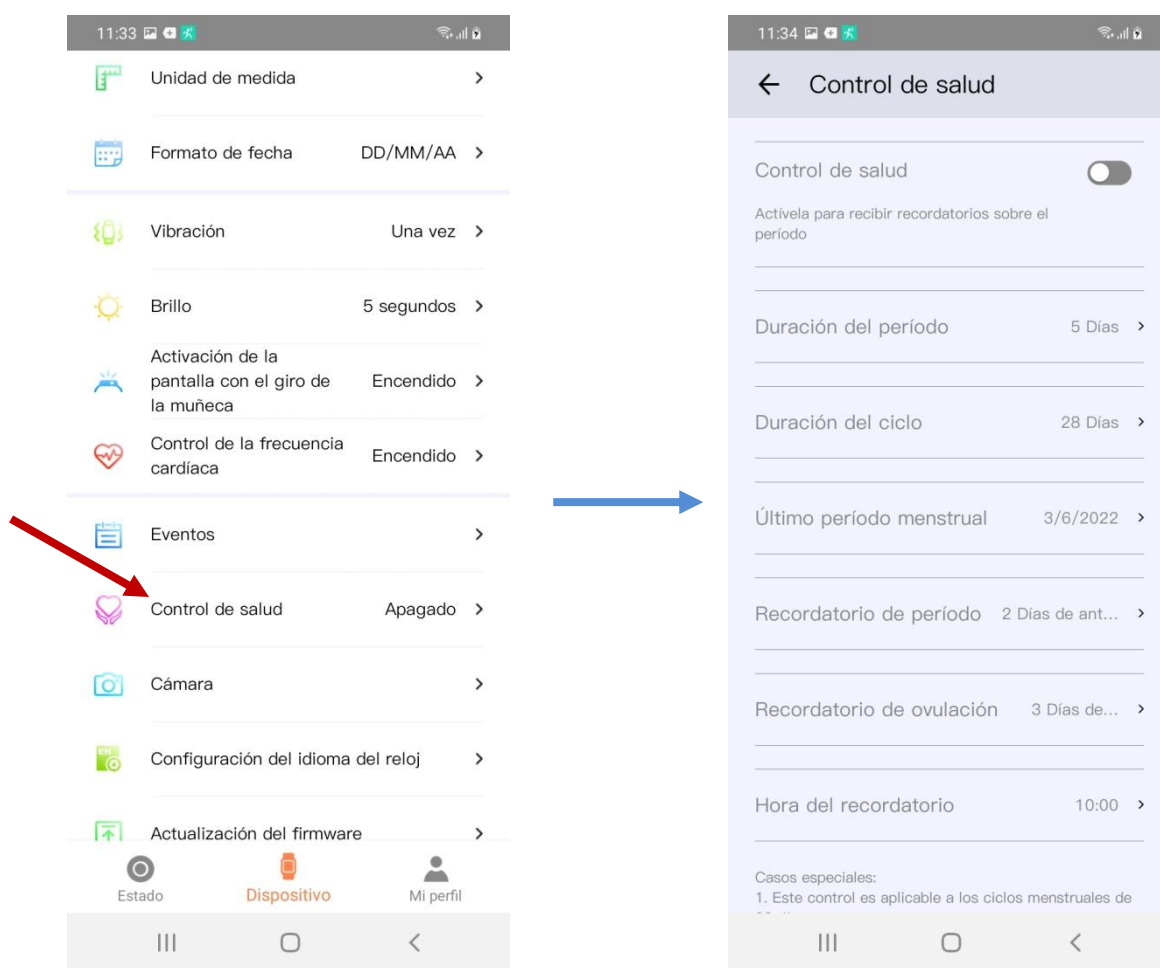
Configure el evento, poniéndole título, hora del evento y un breve comentario si lo desea. Para crear el evento, pulse en el visto.



5.9. Programar el control de salud de la mujer

Para activar el funcionamiento debe clicar en “Control de salud”. Una vez allí, puede configurar las siguientes opciones:

- Duración del periodo
- Duración del ciclo
- Último periodo menstrual
- Recordatorio de periodo
- Recordatorio de ovulación
- Hora de recordatorio



Advertencia

- Este control es aplicable a los ciclos menstruales de 28 días.
- Las mujeres cuyo ciclo menstrual sea más largo o más corto de 28 días no obtendrán información precisa sobre su ciclo.
- Los periodos de bajo riesgo de embarazo pueden variar según diversos factores. Utilice esta aplicación como referencia y no como método anticonceptivo.

6. Preguntas frecuentes

¿Es necesario instalar la APP SMART-TIME PRO?

Sí. Es necesario instalarla para el correcto funcionamiento del smartwatch.

¿Puede funcionar con otra APP?

No. Sólo es compatible con SMART-TIME PRO.

¿Cómo poner en hora el reloj?

Instale la APP SMART-TIME PRO en el teléfono y vincule el smartwatch. Automáticamente se sincronizará con la hora del teléfono.

¿Cómo sé qué dispositivo Bluetooth es el smartwatch de la lista de dispositivos que aparecen cuando lo estoy vinculando en la APP SMART-TIME PRO?

El nombre de su smartwatch en SMART-TIME PRO es NWF5.

El smartwatch se desvinculó y no consigo volverlo a vincular. Me da error. ¿Cómo puedo solucionar el “Error, fallo en la vinculación”?

Cuando sucede este error, es posible que el teléfono haya bloqueado la vinculación con el smartwatch. La solución es apagar el teléfono, esperar unos quince segundos para encenderlo y volver a intentar la vinculación.

No encuentro el smartwatch en la lista de dispositivos de la APP, ¿cómo lo soluciono?

Compruebe si el smartwatch se ha conectado en “Ajustes del teléfono” > “Conexiones” > “Bluetooth”. De ser así, bórralo y vuelva a intentarlo. Si sigue sin aparecer, apague el bluetooth y el teléfono, espere unos segundos para encenderlo y vuelva a probar si aparece en la lista de dispositivos.

7. Observaciones

Si detecta un problema de calidad del producto o tiene dudas sobre su uso, contacte con su tienda.

Los resultados de las mediciones sólo son orientativos y no se pueden usar con fines médicos. Siga las instrucciones de su médico y no tome como referencia el resultado de las mediciones para hacer un autodiagnóstico o tratamiento.

El grado de impermeabilidad es IP67, de manera que el smartwatch no se puede utilizar para sumergirse ni para ponerlo debajo del agua. Además, debe evitar el agua caliente porque también le afectaría.

La empresa se reserva el derecho de modificar el contenido de este manual sin notificación. No utilice un alimentador para el cargador que supere los 5V 1A dado que, en caso de hacerlo, el circuito se estropeará y la batería dejará de cargar.

La duración de la batería puede variar según el uso que el usuario dé al smartwatch. Los dos contactos de la parte posterior del reloj no pueden estar en contacto entre sí con un material conductor porque puede causar un cortocircuito.

Evite golpear el smartwatch. Puede causarle daños.

Algunas funciones podrán variar según la versión del software que se instale.

Cargue el smartwatch una vez cada 3 meses si no lo utiliza.

Contiene una batería de polímero. No lo coloque en un ambiente de alta temperatura ni lo acerque al fuego.

8. Características

Dimensiones	36 x 45 x 11.5 mm.
Compatibilidad	IOS 11.0 ó superior Android 8.0 ó superior
APP	SMART-TIMEPRO
Bluetooth	5.0
CPU	RTL8762C
Sensor	BK3266
Display	1.7" IPS LCD high digit
Resolución	240*280 dpi
Potencia de entrada	5V - 1A
Batería	230 mA Li Ion
Tiempo de carga	2 horas
Duración en uso	2 a 7 días
Duración en reposo	20 días
Caja	Metal
Correa	Silicona
Impermeabilidad	IP67
Peso	50 g